

TEMPOS
BRILHANTES®

R Anual de Atividades 2022

V 1.0

Índice

PARTE 1 – ORGANIZAÇÃO	4
1. ATB, Breve Enquadramento	4
2. Onde estamos?	5
2.1. Estrutura Organizacional	6
2.2. Missão	7
2.3. Visão	7
2.4. Política	7
2.5. Valores.....	7
2.6. Políticas de Qualidade e de Proteção de Dados.....	8
PARTE 2 – ATIVIDADES DESENVOLVIDAS	10
1. Inovação Prática para mudar a Educação Hoje e Amanhã.....	10
2. Sucesso	11
3. Áreas de Intervenção.....	12
Educação.....	13
Promoção do Sucesso Escolar.....	17
Inovação Social	20
4. Plano de Atividades	26
PARTE 3 – PARCERIAS.....	32



**O meu trabalho é um jogo,
um jogo muito sério.**

Maurits Cornelis Escher

PARTE 1 – ORGANIZAÇÃO

1. ATB, Breve Enquadramento

A ATB – Associação Tempos Brilhantes, com sede na Quinta das Pontes, 3230-300 Penela, é uma associação sem fins lucrativos constituída em 19-09-2013, com estatuto de IPSS e cumulativamente o estatuto de Utilidade Pública concedido em 2017.

Tem por objetivos principais o desenvolvimento de atividades culturais, artísticas, educativas, recreativas e desportivas, formação e promoção de atividades de empreendedorismo e outras de desenvolvimento local.

Apoia práticas e projetos que melhorem as oportunidades de enriquecimento curricular, artísticas, inovação social e de educação para todos.

A Associação Tempos Brilhantes possui uma vasta experiência no desenvolvimento de projetos educativos e com base na sua atividade na área da educação, cultura e empreendedorismo. Apresentamo-nos como o parceiro de confiança de Municípios, Associações de Pais, IPSS e outras entidades que pretendam implementar projetos educativos diferenciadores e dirigidos às necessidades atuais do sistema de ensino e da comunidade educativa.

O nosso posicionamento é de constante inovação e desenvolvimento de programas e atividades de enriquecimento, de formação e de promoção do empreendedorismo e do emprego.

Com vista à prossecução dos objetivos, a ATB integra um conjunto de parceiros para a prossecução destes serviços, possuindo ainda assim uma estrutura organizacional em rede.



+100 mil

**Alunos a Nível
Nacional.**



63

**Municípios
em Portugal.**



110

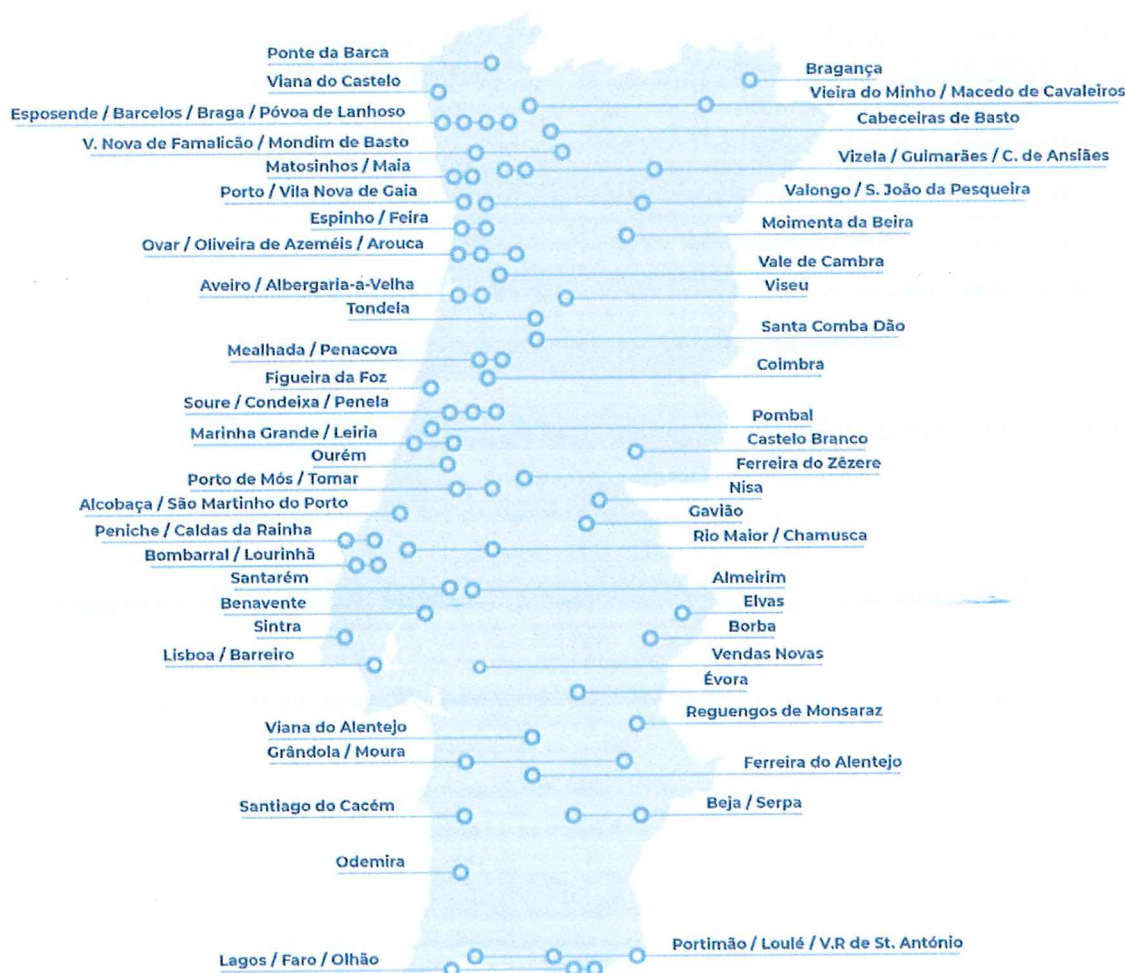
**Agrupamentos
de Escolas.**

2. Onde estamos?

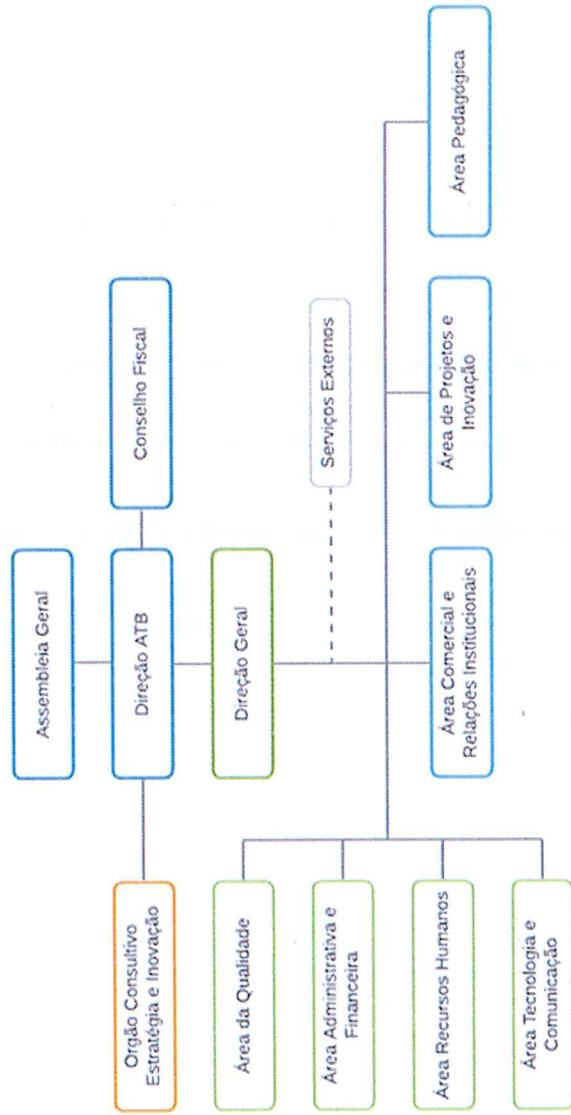
Numa vida ainda relativamente curta, a Tempos Brilhantes já atingiu marcos significativos. Desde a nossa fundação, temos crescido para servir dezenas de milhares de pessoas a nível nacional.

Posicionamo-nos como parceiro de confiança para a implementação de projetos diferenciados e com impacto na área da educação, inovação social e envelhecimento ativo, junto de governos, investidores sociais, comunidades intermunicipais, municípios, agrupamentos de escolas, confederações e associações de pais e outras entidades parceiras que representam ou atuam nas comunidades onde intervimos.

Criámos uma comunidade colaborativa unidos pela missão de promover e alavancar as melhores ideias, pessoas e recursos para oferecer a crianças, jovens e adultos as melhores oportunidades para desenvolverem as suas competências e serem felizes.



2.1. Estrutura Organizacional



2.2. Missão

Temos como objetivo desenvolver atividades enriquecedoras, individualmente e em comunidade, nas áreas educativa, artística e saúde, para todas as faixas etárias, para todos os níveis educativos, sociais e culturais e em todo o mundo.

Apostamos também na promoção de projetos socialmente inovadores que proporcionem a melhoria da qualidade e do nível de vida das pessoas, numa prática empreendedora, de desenvolvimento de competências e de conhecimentos, para além da educação formal.

2.3. Visão

Ser uma referência na Educação, inovação social e Envelhecimento ativo através da prestação de serviços integrados e em rede, de elevada qualidade e com comprovado impacto ao nível e qualidade de vida das pessoas e desenvolvimento social e económico das comunidades e territórios.

2.4. Política

1. Promover o desenvolvimento sustentável com base na promoção social, educacional, cultural e desportiva minimizando as carências das comunidades à escala global;
2. Garantir uma prestação de serviços de elevada qualidade, com impacto, satisfazendo as necessidades e expectativas dos públicos que servimos bem como de colaboradores e fornecedores.
3. Fomentar o trabalho em equipa, valorizando as contribuições individuais, incentivando a participação de todos, preparando e implementando ações que visam a melhoria contínua e a qualidade da intervenção;
4. Investir numa parceria contínua com a sociedade de forma a prestar serviços educativos e comunitários ajustados à minimização ou resolução dos problemas que as sociais que as afetam;
5. Satisfazer as necessidades e expectativas dos clientes;
6. Envolver todos os colaboradores e parceiros na melhoria das suas competências de forma contínua.

2.5. Valores

- Equidade
- Inovabilidade (inovação + sustentabilidade)
- Diligência
- Cooperação

2.6. Políticas de Qualidade e de Proteção de Dados

Política da Qualidade

- » Dinamizar uma relação de parceria com os clientes, fornecedores e outras partes interessadas, garantido a satisfação global dos serviços prestados;
- » Garantir o elevado conhecimento dos nossos colaboradores dentro das nossas áreas de atuação, promovendo a formação contínua, o conhecimento das tendências tecnológicas e a investigação tecnológica;
- » Identificação de novas oportunidades de melhoria e de promoção de novos serviços junto de clientes;
- » Identificação de parcerias que possam melhorar a nossa prestação de serviços, melhorar a nossa oferta e aumentar a satisfação de clientes;
- » Promoção da cultura digital e participar na transformação digital da organização;
- » Assegurar as competências, a formação e o conhecimento dos colaboradores, orientando a sua atuação para a melhoria dos serviços prestados.

Política de Proteção de Dados

A Associação Tempos Brilhantes, adota um conjunto de práticas visando a recolha e tratamento de dados pessoais, de acordo com as especificidades do Regulamento Geral de Proteção de Dados (RGPD) em vigor, incluindo a responsabilização dos seus colaboradores e fornecedores externos nesse mesmo âmbito, em consonância com a sua prestação de serviços e/ou fornecimento de produtos, desde que as mesmas tenham uma qualquer relação com dados pessoais.

A ATB assume a confidencialidade da informação dos seus colaboradores, parceiros e clientes, incluindo todos os dados que se encontrem sob alguma forma de reserva, nomeadamente aqueles cuja divulgação possa prejudicar a prestação de serviços e/ou que possam ser usados na construção de uma imagem negativa, estereotipada, indesejada e ilegítima.



**Somente aqueles
que tentam o absurdo
conseguem o impossível.**

Maurits Cornelis Escher

PARTE 2 – ATIVIDADES DESENVOLVIDAS

1. Inovação Prática para mudar a Educação Hoje e Amanhã

Na nossa Visão, a Inovação na Educação deve ir para além da introdução de novas ferramentas, defendemos a reinvenção na forma como ensinamos, aprendemos e incentivamos a mudança. Deste modo, reorganizando a forma como servimos crianças e jovens e como apoiamos os líderes escolares e como criamos valor em cada comunidade, região e país.

Esta visão permitiu-nos criar uma comunidade colaborativa que se estende por todo o país e que alavanca as melhores ideias, pessoas e recursos de cada local, bem como, ferramentas científicas e inovadoras, para oferecer uma educação de qualidade a crianças e jovens e melhores oportunidades para o desenvolvimento de competências ao longo da vida para todas as comunidades gerando impactos significativos na sua qualidade de vida e felicidade.

Desde 2006 que uma rede de entidades e pessoas trabalha em cooperação para preparar crianças e jovens para um mundo que ainda não conhecemos, desenvolvendo projetos educativos inovadores, de qualidade e acessíveis a pessoas de todas as idades.

A promoção de projetos socialmente inovadores e o aumento do nível e da qualidade de vida das comunidades motivou a criação da Associação Tempos Brilhantes em 2013.

Atualmente, servimos mais de 100.000 crianças e jovens e suas famílias em 110 Agrupamentos de Escolas em 63 municípios e queremos continuar a aumentar a nossa intervenção e impacto através da educação e da inovação social, apoiando pessoas de todas as idades a melhorar a sua qualidade de vida e a retribuir de forma positiva e sustentável a sociedade.

A instabilidade económica e social tem criado desafios significativos à forma como vivemos e trabalhamos em sociedade, agravados ainda, pelo atual contexto de pandemia. Na Tempos Brilhantes acreditamos que a Educação deve dar um contributo importante, quer respondendo de forma inovadora aos novos desafios sociais, quer capacitando cada pessoa com as ferramentas necessárias para uma nova era.

2. Sucesso



3. Áreas de Intervenção

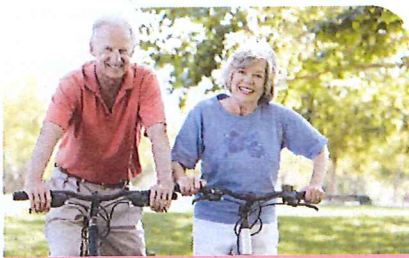
Na Tempos Brilhantes acreditamos que todas as pessoas merecem oportunidades para terem uma educação de qualidade, de continuar a aprender ao longo da vida e de uma vida plena e de qualidade. Ao mesmo tempo, procuramos desenvolver ideias, projetos e líderes que nos ajudem e colaborar nos problemas que as Comunidades enfrentam. Assim, para garantir que o nosso contributo seja sólido e resistente, criámos serviços nestas 3 áreas:

- **Educação** - Projetos Educativos e Sucesso Escolar - Pessoas e projetos que provam como a educação pode ser transformada, para permitir que os jovens se desenvolvam e tenham sucesso na vida. Incentivamos cada aluno a ser Saudável, Responsável e Feliz. Trabalhamos para que cada criança e jovem seja feliz e tenha sucesso na escola e, no futuro, seja capaz de contribuir positivamente para o seu bem-estar e da sua comunidade.
- **Envelhecimento Ativo** - Atividades e projetos que fortalecem o corpo, desafiam a mente, favorecem relações e emoções positivas e enriquecem o espírito ao longo da vida.
- **Inovação Social** - Pessoas, Ideias e Projetos que estão a mudar a forma como as comunidades vivem a educação e a resolver os problemas da sociedade atual.



Sucesso Escolar

Incentivamos cada aluno a ser proativo e a desenvolver competências para o seu sucesso, pessoal, escolar e profissional.



Envelhecimento Ativo

Atividades e projetos que promovem a saúde e o bem-estar, desafiando as mentes e enriquecendo o espírito.



Inovação Social

Apoiamos e promovemos Pessoas, Ideias e Projetos para a educação e capacitação das comunidades.

Educação

Atividades de Enriquecimento Curricular

Temos capacidade comprovada para realizar todo o processo que envolve implementar Atividades de Animação e Apoio à Família no pré-escolar, as Atividades de Enriquecimento Curricular no 1º ciclo, e a Componente de Apoio à Família nos Agrupamentos de Escolas, e ainda, para a criação de ambientes educativos que favorecem a colaboração e o envolvimento dos alunos.

Em cada Agrupamento de Escolas desenvolvemos um Plano Personalizado para solucionar as necessidades únicas das crianças, técnicos, pais e encarregados de educação. Preparando as crianças e jovens para um futuro que desconhecem através do desenvolvimento de competências que as motivarão a aprender de forma contínua, a pensar criticamente para resolver problemas de forma criativa, a comunicar e colaborar com outros e a ser cidadãos ativos e responsáveis nas suas comunidades e no mundo. Criamos ainda oportunidades para dinamizar comunidade de aprendizagem cooperativa incentivando a troca de experiências, ideias ou melhores práticas entre técnicos, professores e líderes escolares de vários pontos do país.

Projetos Educativos

Criamos Projetos Educativos Inclusivos e Adaptados a cada Comunidade: A nossa equipa, ao longo de mais de 10 anos, construiu projetos educativos que estimulam os talentos de cada aluno, envolvendo continuamente a sua família e comunidades locais.

Ao mesmo tempo, reconhecemos o papel dos técnicos e desenvolvemos workshops, seminários, ações de formação e outras atividades que apoiam os técnicos a motivar os seus alunos e a desenvolver uma atitude empreendedora no sistema educativo onde estão inseridos.

- **Educar Hoje e Amanhã:** Os nossos Programas introduzem uma nova geração de investigadores e educadores, que estão a implementar (a nível nacional) novas estratégias de educação e avaliação e tecnologias de suporte para preparar os alunos para a vida.
- **Incluir Todos e cada Um:** Identificamos e motivamos as paixões únicas das crianças e jovens. Combinando os seus interesses com um ambiente académico construído para promover a sua confiança, saúde, competências e felicidade.
- **Trabalhar com a Comunidade:** Entendemos o papel da família e parceiros sociais na educação. Por isso, organizamos frequentemente atividades que promovem a interação com e entre toda a comunidade educativa.

Estes projetos adaptam-se, não só, aos vários níveis de escolaridade - pré-escolar, 1º ciclo e 2º e 3º ciclo e ensino secundário, como também a diferentes públicos-alvo que abrangem os mais diversos estratos socioeconómicos.

Os Nossos Programas



NOVAEC

Imaginar, Criar e Brincar através das Artes, Tecnologia, Ciências, Sustentabilidade, Cidadania e Empreendedorismo Social

Novo programa da Tempos Brilhantes que se propõe inovar na educação, a partir dos modelos de enriquecimento curricular e de apoio ao aluno e à família, contribuindo assim para uma melhor educação e um melhor futuro para todos/as.

Desta forma, defendemos que é possível experimentar nas AEC, AAAF e CAF modelos criativos de trabalho transdisciplinar, implicados na cidadania, no desenvolvimento das crianças e jovens e no envolvimento da comunidade.

Estes modelos colaborativos pressupõem uma dinâmica de interatividade em rede, com foco na composição de laboratórios de criatividade e oficinas onde todos/as podem aprender brincando, conscientes da realidade sociocomunitária que os rodeia, desenvolvendo competências e criando soluções para os seus problemas.

PIB

Programação Informática Brilhante



Com os programas informático SCRATCH, Kids Ruby e Kodu os alunos aprenderão a Algoritmia essencial para programar em qualquer linguagem sem qualquer problema. Assim, o projeto PIB consiste em quatro anos de Iniciação à Programação, também com o objetivo de desenvolver o seu raciocínio lógico de uma forma muito lúdica e estimulante. Adicionalmente, algumas das sessões serão dedicadas a aplicações simples de 3D, Robótica e de Realidade Aumentada.



EDUC'ARTE

Expressão Musical, Dramática e Artes Performativas

O projeto EDUC'ARTE está desenhado para permitir uma formação básica em expressão musical e dramática, num pressuposto de exploração da liberdade criativa das crianças. Assim, inclui diferentes métodos pedagógicos, como o contacto com profissionais do meio artístico - Visita da Arte e a aplicação de meios audiovisuais na produção cinematográfica na organização de Festivais: Curtas-Metragens e Artes Performativas.

ECOENGLISH

Ensino de Inglês



O projeto EcoEnglish, de iniciação participada e sustentável à língua inglesa, estimula a oralidade e permite uma construção de aprendizagens numa perspetiva ativa, através de atividades muito diversas, como as eco-puppets, o eco-portefólio ou a construção de jogos/plataformas com materiais reutilizáveis.



SUPER NÚMEROS

Empreendedorismo e Educação Financeira

De uma forma lúdica, os nossos pequenos empreendedores desenvolverão ideias, projetos e encontrarão soluções para problemas e necessidades. Exercitarão a criatividade, o trabalho em equipa e o planeamento de atividades com objetivos muito concretos, tais como, a organização de uma Feira do Empreendedor Júnior ou de atividades de voluntariado.

O projeto SuperNúmeros utiliza o método pedagógico *learn by doing*, tendo como objetivos o desenvolvimento dos conhecimentos matemáticos e do gosto pela matemática, a par da promoção das competências empreendedoras. Este programa permite uma articulação com projetos das instituições e envolver a organização de eventos promotores das ideias empreendedoras das crianças.

NUTRISER

Atividade Físico-Motora



O NutriSer é um projeto educativo multidisciplinar integrado. A sua base parte de uma ligação entre a atividade física e a nutrição, recorrendo a diferentes abordagens pedagógicas: Yoga, Mandalas, Nutrição, Dinâmicas temáticas, Atividades ao Ar Livre, Jogos de Estratégia, Circuitos de Manutenção, Expressões, entre outras atividades.



PEQUENOS EXPLORADORES

Estimulação da Curiosidade, do Raciocínio e do Espírito Crítico

O ensino das Ciências Experimentais no 1º ciclo é muito importante, uma vez que permite estimular a curiosidade, o raciocínio e o espírito crítico das crianças. Motivando-as a descobrir e questionar o mundo que as rodeia. Nesta atividade serão exploradas as várias Ciências Experimentais: Física, Química, Biologia, Geologia e Ecologia.

Com vários anos de experiência somos uma equipa multidisciplinar que baseia toda a sua atividade em 5 fatores que considerados fundamentais:

1. Programas alinhados com os objetivos dos Agrupamentos.
2. Estratégia a longo prazo, para melhorar os resultados escolares e combater o abandono escolar;
3. Personalização das soluções atendendo às necessidades específicas e locais;
4. Propostas baseadas na Pesquisa Científica;
5. Foco na criação de capacidades e atitudes empreendedoras, como forma de incentivar a auto-motivação e a auto-responsabilidade pelo e para o Sucesso.

PEQUENOS HERÓIS

Cidadania, Solidariedade e Voluntariado



O projeto Pequenos Heróis destaca diferentes estratégias que permitem promover o desenvolvimento pessoal e social das crianças, através de uma ação conjunta entre a escola, família e comunidade. Centrando-se nas competências para o séc. XXI, este projeto está dividido em 4º níveis de intervenção e abrange as áreas da educação socio emocional, inteligência emocional, cidadania, empreendedorismo social e inclusão social.



VILA IDEAL

Ligação da Escola com o Meio Cultural, Científico e Tecnológico

Um programa que liga a arquitetura, à cidadania e às artes plásticas trabalhando sobre uma base real - a vila, a aldeia, a cidade, a casa, a escola...

Projetando uma versão idílica desse contexto, através de processos criativos, e do imaginário criamos um processo de transformação do espaço físico, social e cultural envolvente. Este programa culminará numa representação deste processo, seja em forma de maquete, escultura, projeto, ou outra forma de expressão artística.

Promoção do Sucesso Escola



CADA ALUNO CONTA

Desde o momento em que cada aluno entra nas nossas atividades estamos comprometidos em incentivá-lo a tornar-se ativo, saudável e a fazer as melhores escolhas para desenvolver competências importantes para uma vida feliz e com sucesso, para que possa retribuir à comunidade que o acolheu e ao mundo.

Deste modo, acompanhando individualmente o progresso de cada criança, enquanto este desenvolve confiança nas suas próprias capacidades, pensamento crítico e motivação para a aprendizagem e alegria em estar na escola, identificamos e transmitimos as competências necessárias à sua eficácia e sucesso, construindo a sua confiança e aptidão em transferir competências de um contexto para o outro.

As nossas atividades complementam e integram-se nos planos educativos dos agrupamentos de escolas. Com um especial foco na criatividade, no empreendedorismo, no pensamento crítico e na aprendizagem através da metodologia de projeto, aprendizagem cooperativa e na integração e interligação prática com a comunidade. Assim, os nossos mentores estão preparados e motivados para criar um ambiente académico desafiante e ajudar a criar um currículo inclusivo que ajude crianças e jovens a comunicar e colaborar eficazmente, pensar com autonomia e a ganhar um gosto pela aprendizagem.

Durante a nossa intervenção, crianças e jovens têm oportunidades para perseguir os seus interesses - através das atividades lúdico-pedagógicas e da criação de projetos, campos de férias e bootcamps, viagens pedagógicas, ações de capacitação e outras iniciativas.

ANOS INCRÍVEIS

Resolução de Problemas, Autorregulação e Comportamento Pró-Social



A Tempos Brilhantes é uma Academia Gulbenkian do Conhecimento para a metodologia de referência **Anos Incríveis** cujo público-alvo são crianças dos 3 aos 6 anos sendo que a ATB implementa a metodologia no âmbito das Atividades de Animação e de Apoio à Família (pré-escolar), tendo iniciado no ano letivo 2018/2019. O programa Anos Incríveis surge como uma metodologia de referência, cujo impacto já foi comprovado e consolidado, permitindo criar sinergias entre aquilo que a ATB já fazia e o que a investigação já comprovou.

Este programa foi desenvolvido para aumentar as competências sociais e emocionais de crianças, tais como resolução de problemas, autorregulação, incluindo lidar com emoções negativas, comportamento pró-social, e também para reduzir fatores de risco relacionados com práticas de gestão ineficazes de salas de grupo de crianças, problemas de comportamento de início precoce e dificuldades sociais e emocionais de crianças dos 3 aos 8 anos (Reike, Stormont, Webster-Stratton, newcomer, Herman, 2012, p.419).



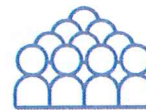
Local de Implementação

Barreiro e Lisboa



Destinatários

Crianças do pré-escolar com idades entre os 3 e os 8 anos



Números de Beneficiários

400



DEVAGAR SE VAI AO LONGE

Promoção de Competências Socioemocionais

A Academia do Conhecimento Gulbenkian para a metodologia de referência **Devagar se vai ao Longe** baseia-se num programa universal de promoção de competências sócio emocionais, de origem portuguesa (Raimundo, 2007), que tem como objetivos a melhoria das competências sócio emocionais e do desempenho académico, assim como a prevenção ou redução de problemas de comportamento e emocionais em crianças do 1º ciclo do ensino básico (Raimundo, 2012).

Trata-se de um programa compreensivo que sublinha a importância não só do ensino de competências, mas também do modo como as mesmas deverão ser aplicadas a situações reais do dia a dia, de modo a facilitar a sua generalização.



Local de Implementação

Barreiro;
Loulé; Portimão e Olhão



Destinatários

Crianças do 1º ciclo com idades
entre os 6 e os 10 anos



Números de Beneficiários

487

MINDFULNESS NA ESCOLA

Redução da Ansiedade e Problemas Comportamentais



Combater o insucesso escolar através da capacitação de professores e técnicos e de sessões para alunos do 1º ao 3º ciclo, permitindo a estes o aumento da atenção plena, redução da ansiedade e de problemas comportamentais e a promoção da saúde e bem-estar.



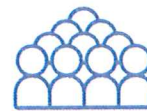
Local de Implementação

Penela



Destinatários

Professores;
Alunos do 1º, 2º e 3º ciclos



Números de Beneficiários

18 professores
340 alunos

Inovação Social

A Associação Tempos Brilhantes junta educadores e especialistas de diferentes áreas, parceiros universitários e tecnológicos e investidores para apoiar ideias e projetos que estão a mudar a forma como as comunidades enfrentam os problemas da educação – desde projetos intergeracionais, a culturais, até à expansão de oportunidades educativas em comunidades com grandes necessidades.

Fundámos esta Associação com a vontade de construir um mundo diferente e melhor para todos; vimos a aproximação das escolas, às famílias e as suas comunidades como parte da solução; ao mesmo tempo, percebemos o impacto de ligar recursos desaproveitados a pessoas com vontade e capacidade para a mudança.

Atualmente, fruto da instabilidade económica e social dos últimos anos, existe uma atenção sem precedentes para o tema da Inovação Social, criando uma multiplicidade de âmbitos e de soluções de problemas sociais. Porém, temos descoberto que sem o talento certo estas iniciativas fracassam. Por isso, temos procurado pessoas e ideias que partilhem os nossos valores e que tenham as capacidades adequadas para produzir resultados e que possuam um compromisso sério para criar um mundo mais inclusivo.

Alguns dos projetos socialmente inovadores que promovemos em 2022:

- **MAPIE** - Sistema de Alerta Precoce para o Insucesso Escolar
- **Hivework Social** - Incubadora Inovação Social
- **Asas do Tempo** - envelhecimento ativo e positivo
- **AgitarDaMente** - competências socioemocionais
- **Zing Planet** – turismo pedagógico e cultural
- **EscolaON** – uma escola em ambiente virtual
- **Escola da Cigarra Feliz** – design participativo para reabilitação de recinto escolar e promoção de competências socioemocionais em crianças dos 3 aos 10 anos.
- **Somar Sorrisos** – educar pela felicidade



MAPIE

Sistema de Alerta Precoce para o Insucesso Escolar

O Sistema de Alerta Precoce para o Insucesso Escolar, validado pelos organismos tutelados pelo Ministério da Educação (DGE, PNPSE), que visa a sinalização precoce de alunos que apresentem risco de abandono ou insucesso escolares. Inicialmente designado por SAPIE, actualmente MAPIE; é sustentado cientificamente por diversas instituições universitárias entre as quais: a Universidade de Coimbra, Universidade do Minho, Instituto Politécnico de Leiria e Universidade do Algarve. Durante 2018/2019 foi implementado em 80 agrupamentos de escolas nas regiões Norte, Centro e Alentejo.



Local de Implementação

Todo o país



Destinatários

Alunos do pré-escolar ao 3º ciclo



Números de Beneficiários

+ 100 mil

Hivework Social

Incubadora de Inovação Social



Incubadora de Inovação Social financiada pelo Portugal Inovação Social e Município da Chamusca no âmbito do Programa Parcerias para o Impacto. Estimula o envolvimento entre jovens e seniores desempregados favorecendo o empreendedorismo colaborativo e a empregabilidade. Através do empreendedorismo social e o envolvimento de jovens e desempregados e de seniores das instituições sociais do concelho, o projeto Hivework Social pretende contribuir para a sustentabilidade de projetos que surjam a partir da ligação das tradições à modernidade envolvendo, para isso, atividades intergeracionais, o apoio à criação de estruturas de apoio (oficina e loja colaborativa) e apoio técnico especializado (capacitação em competências empreendedoras, mentoria e consultoria). A ligação aos seniores é valorizada fazendo uma saudável e frutífera ligação entre tradições e ofícios tradicionais, produtos endógenos e criação de serviços e produtos com identidade e valor distintivo que, no projeto Hivework Social, ajudarão a criar oportunidades e fontes de rendimento para jovens pessoas seniores e pessoas desempregadas (emprego, autoemprego) e beneficiam as instituições sociais como ocupação para pessoas seniores (inclusão social) e também com fonte de rendimento extra (feiras sociais, loja colaborativa física e online).

Na incubadora são realizadas diversas ações de capacitação destinadas a jovens e pessoas desempregadas de todas as idades, para criar projetos inovadores bem como produtos artesanais e serviços de elevado valor distintivo que valorize os produtos endógenos, a cultura local e as competências e saberes de seniores e de desempregados, simultaneamente gerando autoemprego e empregabilidade contribuindo para o desenvolvimento sustentável do territórios e para a qualidade de vida da sua comunidade.

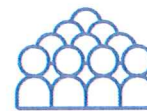
Promove a inclusão e o emprego através da criação de ecossistema de empreendedorismo social de base local, participativo e colaborativo, com ênfase na criação de produtos artesanais de elevado valor distintivo que valorize os produtos endógenos, a cultura local e as competências e saberes de seniores e de desempregados. No projeto, participam estabelecimentos de ensino profissional e superior na área do design e profissionais criativos que apoiarão o desenvolvimento dos projetos, produtos e marcas. São realizadas ações de capacitação e de coaching e mentoria para desempregados numa perspetiva de estimular a criação de emprego.



Local de Implementação
Chamusca



Destinatários
Jovens entre os 18 e os 35 anos;
Pessoas desempregadas
Seniores com mais de 55 anos



Números de Beneficiários
120



ASAS DO TEMPO

Envelhecimento Saudável e Positivo

O Asas do Tempo é um programa cofinanciado no âmbito das Parcerias Para o Impacto - pelo Portugal 2020, POISE e Portugal Inovação Social - e tem como princípio básico estimular precocemente o envelhecimento positivo de cidadãos maiores de 55 anos de idade. A Associação Tempos Brilhantes irá envolver neste projeto 800 participantes semanalmente num roteiro de atividades multidisciplinar co-criado para gerar impacto social e desenvolvido nos quatro municípios onde decorre (Penela, Chamusca, Porto de Mós e Rio Maior). O roteiro de atividades pretende criar oportunidades para as pessoas idosas praticarem estilos de vida e formas de comportamentos para melhor desfrutar do bem-estar durante o máximo de tempo possível. Assim, para além de decidirem sobre que atividades pretendem incluir no seu roteiro, os seniores poderão participar em atividades intergeracionais e também envolver-se com a comunidade quer através de atividades organizadas em conjunto quer através do voluntariado.

O roteiro sénior inclui atividades nas seguintes 3 grandes áreas:

- Saúde e bem-estar

A atividade física, nomeadamente o Boccia, fitness, as atividades desportivas e a natação, tem impacto positivo nas três principais esferas do indivíduo sénior: o nível social (bem-estar, convivência, combate ao isolamento), físico (melhoria do estado físico geral) e psicológico (promoção da autoestima e bem-estar).

- Geração TIC

O Geração TIC visa desenvolver diferentes competências digitais na população sénior. Assim, os objetivos destas atividades são a introdução às tecnologias de informação e comunicação, a alfabetização digital e o desenvolvimento de conhecimentos nas áreas da pesquisa, lógica e segurança na web, promovendo também a convivência social e a intergeracionalidade.

- Felicidade pela Arte

As artes, tanto gráficas como de performance são, por excelência, uma forma de promoção de várias competências e da melhoria da qualidade de vida. Este projeto tem como objetivo o desenvolvimento de atividades artísticas para a população sénior. As atividades, desenvolvidas em contínua interligação com a componente tradicional e transmissão do legado cultural ao longo das gerações, permitem a exploração das mais variadas formas artísticas: pintura, escultura, música, poesia, dança, arquitetura, teatro, cinema, fotografia e arte digital.



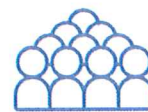
Local de Implementação

Rio Maior; Chamusca;
Penela e Porto de Mós



Destinatários

Seniores com mais de 55 anos



Números de Beneficiários

504

AGITARDAMENTE

Desenvolvimento de Competências Socioemocionais



A Educação no início do século XXI apresenta novas perspetivas que impulsionam professores e alunos a vivenciarem processos que gerem autonomia para aprender, com criatividade e inovação e, assim, buscar a superação da reprodução no exercício da produção do conhecimento; para tal, os docentes precisam de tornar-se críticos para superar o ensino conservador e repetitivo que se tornou inadequado. Através do enriquecimento curricular, a IIES AGITA(R)DAMENTE irá permitir ao Agrupamento de Escolas da Chamusca a adoção de uma nova metodologia, mais centrada no aluno, reforçando não só o carácter lúdico como também o desenvolvimento de competências nos alunos que não são desenvolvidas na componente curricular. Na Tempos Brilhantes, os professores não ensinam, são antes facilitadores e antes de tudo Mentores para a Inovação na Educação.

Numa perspetiva de inovação e de criar as condições para gerar maior envolvimento e motivação dos alunos, professores e contribuir ativamente para melhorar o desempenho escolar, a organização ao longo do ano será por projeto e não por disciplina. Assim, a IIES AGITA(R)DAMENTE realizará 3 sessões semanais de 90 minutos diários durante o ano letivo onde serão realizados os 3 projetos (Educ'Arte, Vila Utopia e Pequenos Heróis).

O projeto inclui as seguintes atividades estratégias para atingir os seus objetivos:

- 1) Implementação de mentoria para alunos (1,5H em cada projeto) e reuniões entre mentores;
- 2) Capacitação em mentoria, educação pela arte, metodologia de projeto e empreendedorismo social na escola e na comunidade;
- 3) Mini-conferências para miúdos curiosos com o objetivo de estimular o pensamento crítico, a criatividade e a comunicação; Bootcamps AgitardaMente (envolvimento parental);
- 4) Avaliação do Impacto.



Local de Implementação

Chamusca



Destinatários

Crianças do 1º ciclo com idades entre os 6 e os 10 anos



Números de Beneficiários

214



ALL TOGETHER: Escola para Todos

Inclusão pela Educação

O All Together destina-se a crianças dos 3 aos 10 anos e é uma solução criada a pensar na criança e na sua família. Desenvolvemos uma solução inovadora de intervenção em contexto escolar, para combater problemas antigos nas escolas. Um programa onde em colaboração vamos inovar e criar condições para uma Escola inclusiva onde todas as crianças participam e constroem soluções desenvolvendo as competências para o Sec. XXI, essenciais para o um presente e um futuro feliz!

Construímos soluções em conjunto na Escola e no Tempo do Apoio à Família, onde uma educação a tempo inteiro de qualidade é um direito, sem muros e sem barreiras!

Podemos implementar em qualquer município e agrupamento de escolas, nos jardins de infância, escolas básicas ou outros espaços onde exista a necessidade de apoiar as crianças e suas famílias, educando para que todos sejam cidadãos ativos, inclusivos, empreendedores e felizes!



Escola ON: uma escola em ambiente virtual

A Escola ON, nasce em sequência do cenário de Pandemia criado pelo Vírus SARS-CoV-2, e consequência Estado de Emergência que originou o encerramento das Escolas durante o final do 2º e a totalidade do 3º período letivo de 2019/2020, como uma plataforma de ensino à distância.

Desde essa data a Escola ON transformou-se é agora uma solução tecnológica que une toda a comunidade escolar num só clique!

A Escola On, vem assim dar mais uma resposta social, pela TB:

- + Comunidade: acesso para professores, técnicos, equipas educativas, alunos e encarregados de educação.
- + Autonomia e Flexibilidade: solução personalizada e adaptada às necessidades de cada Agrupamento.
- + Proximidade: canais de comunicação e helpdesk disponíveis para apoiar em tempo real todos os intervenientes da comunidade.
- + Suporte: sessões de capacitação e esclarecimento de dúvidas por videochamada.
- + Articulação: equipa informática responsável pela integração dos dados das plataformas de gestão escolar e construção do ambiente virtual.
- + Uniformização: capacidade de integrar vários softwares e ferramentas tecnológicas que as escolas já estão a utilizar.
- + Segurança: virtualização da informação em microclouds, por Agrupamento.
- + Lógica: centraliza todas as comunicações, processos pedagógicos e de gestão.



Local de Implementação
Nacional



Destinatários
Crianças do 1º ciclo, 2º e 3º ciclos



Números de Beneficiários
+5000

4. Plano de Atividades

A Associação Tempos Brilhantes, iniciou do ano letivo 2021/2022 e durante o ano 2022, desenvolveu diferentes atividades em várias áreas de ação: Educação, Empreendedorismo e Inovação Social e Envelhecimento Ativo

Assim, para efeitos de Relatório de Atividades de 2022, elencamos as seguintes atividades a desenvolver pela Tempos Brilhantes em todo o país, neste ano:

a) Atividades de Enriquecimento Curricular, Animação e Apoio à Família e Componente de Apoio à Família:

Região	Concelho/Local	Agrupamentos de Escolas
Entre Douro e Minho	Viana do Castelo	AE Abelheira
		AE de Monserrate
		AE Pintor José de Brito
		AE Arga e Lima
		AE Monte da Ola
		AE Santa Maria Maior
		AE Barrocelas
		AE Vila Nova de Cerveira
	Braga	AE António Rodrigues Sampaio
		AE Mosteiro e Cávado
		AE D. Maria II
		AE de Moure e Ribeira do Neiva
	Fafe	AE Pro.º. Carlos Teixeira
	Santa Maria da Feira	AE Canedo
		AE António Alves Amorim
		AE Argoncilhe
		AE Paços de Brandão
	Póvoa de Varzim	AE Aver-o-Mar
	Aveiro	AE de Aveiro
		AE José Estevão
AE Eixo		
AE Rio Novo do Príncipe		
AE Dr. Mário Sacramento		

Região	Concelho/Local	Agrupamentos de Escolas
		AE Esgueira
		AE Oliveirinha
	Albergaria-a-Velha	AE Albergaria-a-Velha
		AE de Branca
	Ovar	AE Ovar
		AE Ovar Sul
	Esmoriz	AE de Esmoriz
Beira Litoral	Alcains	AE José Sanches e S. Vicente da Beira
	S. Pedro do Sul	AE Santa Cruz da Trapa
	Fundão	AE Gardunha e Xisto
	Tondela	AE Cândido Figueiredo
		AE Tomás Ribeiro
	Penela	AE Infante D. Pedro
	Pombal	AE da Guia – Pombal
	Leiria	AE Domingos Sequeira
		AE Marrazes
	Marinha Grande	AE Marinha Grande Nascente
		AE Marinha Grande Poente
	AE Vieira de Leiria	
Condeixa	AE Condeixa-a-Nova	
Estremadura e Ribatejo	Ferreira do Zêzere	AE Ferreira do Zêzere
	Porto de Mós	AE Porto de Mós
	Alcobaça	AE Benedita
	Santarém	AE Dr. Ginestal Machado
		AE Sá da Bandeira
		AE Alexandre Herculano
	Santarém	AE dos Marinheiros
	Chamusca	AE Chamusca
	Alcanede	AE Alcanede
	Almeirim	AE Almeirim
		AE Fazendas de Almeirim
	Caldas da Rainha	AE Raúl Proença
		AE Bordalo Pinheiro
		AE D. João II
	Cadaval	AE Cadaval
	Bombarral	AE Bombarral
	Óbidos	AE Josefa de Óbidos
	Salvaterra de Magos	AE Salvaterra de Magos
	Azambuja	AE de Vale de Aveiras
		AE de Azambuja
AE do Alto da Azambuja		
Área Metropolitana de Lisboa e Alentejo litoral	Sintra	AE Lapiás
		AE Monte da Lua
		AE Alto dos Moinhos
	Lisboa	AE António Luís Verney

Região	Concelho/Local	Agrupamentos de Escolas
		AE do Restelo
		AE Francisco de Arruda
		AE Laranjeiras
	Grândola	AE Grândola
	Santiago do Cacém	AE Santo André
Alentejo	Portalegre	AE do Bonfim
		AE José Régio
	Beja	AE Ferreira Alentejo
		AE nº 1 Beja
	Serpa	AE nº 1 de Serpa
		AE nº 2 de Serpa
	Elvas	AE n.º 3 Elvas
Borba	AE Borba	
Vila Viçosa	AE Viçosa	
Algarve	Faro	AE João de Deus
	Loulé	AE João da Rosa
	Vila Real Sto. António	AE D. José I
	Portimão	AE Engº Nuno Mergulhão

b) Projetos de Promoção Sucesso Escolar

- **Projeto Transformamos Juntos.** Um projeto do Grupo Jerónimo Martins em parceria com a ATB, destinado aos filhos dos colaboradores da J.M. no âmbito da sua responsabilidade social. Uma equipa de 30 mentores para o sucesso escolar acompanham semanalmente mais de 420 crianças e jovens estudantes apoiando-os no seu progresso escolar ajudando-os a superar os desafios que vão encontrando, quer ao nível dos métodos e organização do estudo quer ao nível do apoio ao estudo e do desenvolvimento das competências socioemocionais tão importantes para o seu processo de aprendizagem e desenvolvimento da sua eficácia pessoal e autonomia.

c) Projetos de Inovação Social - iniciativas de inovação e empreendedorismo social (Portugal Inovação Social)

- **Zing Planet (Lisboa e Algarve)** – Projeto de inovação social que pretende promover intercâmbios, envolvendo os jovens com a sua comunidade e o seu território numa perspetiva de o dar a conhecer a outros jovens de outros municípios. Este projeto será desenvolvido nas regiões de Lisboa e do algarve e pretende fazer com que os jovens carenciados tenham as mesmas oportunidades que os jovens com maior possibilidade económica, não excluindo, no entanto, quaisquer outros jovens. Projetos aprovados pelo programa **Parcerias para o Impacto (Social)**.
- **MAPIE (Sistema de Alerta Precoce para o Insucesso Escolar)** em agrupamentos de escolas da região do Algarve, Ferramenta digital para promoção do sucesso escolar e redução do abandono escolar. Projeto aprovado pelo programa **Parcerias para o Impacto (Social)**, validado pelos organismos tutelados pelo Ministério da Educação (DGE, PNPSE), que visa a sinalização precoce de alunos que apresentem risco de abandono ou insucesso escolares. O SAPIE é sustentado cientificamente por diversas instituições

universitárias entre as quais: a Universidade de Coimbra, Universidade do Minho, Instituto Politécnico de Leiria e Universidade do Algarve; **Investidor Social**: Educoach.

- **Asas do Tempo (Alentejo e Centro)** - Atividades de promoção de envelhecimento ativo nos municípios de Penela, Porto de Mós, Chamusca e Rio Maior. Projeto aprovado pelo programa **Parcerias para o Impacto (Social)**. **Investidor Social**: Municípios da Chamusca, Rio Maior, Penela e Porto de Mós.
- **Hivework Social** - Incubadora de Inovação Social na Chamusca; projeto aprovado pelo programa **Parcerias para o Impacto (Social)**. **Investidor Social**: Município da Chamusca.
- **Agita(r)DaMente** - Promoção competências século 21 nas crianças 1º ciclo do Agrupamento de Escolas de Chamusca; projeto aprovado pelo programa **Parcerias para o Impacto (Social)**. **Investidor Social**: Município da Chamusca.
- **Somar Sorrisos** – O projeto Somar Sorrisos assume-se como uma metodologia que integra a risoterapia, clown, mindfulness e emoções positivas como base para estimular a implementação de programas de bem-estar e felicidade nas escolas, em especial nas que se encontram inseridas em zonas desfavorecidas. Projeto aprovado pelo programa **Parcerias para o Impacto (Social)**.
- **Cigarra Feliz** – Através de processos de design participativo, desenvolve-se um espaço escolar mais dinâmico, positivo e atrativo para as crianças, professores, auxiliares, técnicos e famílias, estimulando bem-estar e o brincar. Adota novas estratégias e práticas pedagógicas com ênfase no desenvolvimento de competências socio-emocionais das crianças nomeadamente autorregulação, comunicação, resolução de problemas, criatividade e adaptabilidade. Projeto aprovado pelo programa **Parcerias para o Impacto (Social)**.
- **Viver o Bairro – DLBC** – programa de intervenção local, construído para dar resposta a problemas identificados no Bairro Padre Cruz e que geram, na comunidade, um sentimento de exclusão social. Como estratégia, o programa dirige-se à população jovem, em especial, a alunos da “Escola Básica do 2.º e 3.º ciclos do Bairro Padre Cruz”, propondo atividades de “inclusão pelas expressões”, como motor da diminuição da indisciplina e de potenciação de competências promotoras do sucesso escolar, da maior motivação escolar e da redução de comportamentos desviantes. Projeto aprovado pelo programa **Lisboa 2020**.
- **Gis RE-Condado – DLBC** – O projeto assenta nos princípios da economia circular para o design de novas peças de vestuário e/ou produtos de base têxtil, a partir de fardas e/ou outros produtos têxteis já descontinuados. Este projeto inspira-se no projeto Fui à Tropa criado na incubadora de inovação social Hivework Social da ATB, que resultou de um desafio do exército português para aproveitamento de fardas militares descontinuadas/usadas. Promove a inclusão social e o emprego para públicos vulneráveis, a partir do empreendedorismo colaborativo e da economia circular e colaborativa. Projeto aprovado pelo programa **Lisboa 2020**.

d) **Projetos no âmbito da Transferência do Conhecimento**

Academias do Conhecimento Gulbenkian

- **Programa Anos Incríveis**

Continuidade da Implementação do programa anos incríveis por animadores das atividades de animação e de apoio à família para 5 grupos de crianças a frequentar estas atividades em jardins-de-infância no Barreiro. Programa de promoção de competências socioemocionais em crianças dos 3 aos 8 anos.

- Programa **Devagar se vai ao longe**, Programa de promoção de competências socioemocionais em crianças dos 8 aos 12 anos, iniciou em outubro de 2019. Em 2022 beneficiou mais 150 crianças no Algarve e outras 150 crianças no Barreiro.

e) Outras atividades em contexto escolar ou comunitário nos locais de abrangência da Associação Tempos Brilhantes

- Programas de atividades para as interrupções letivas em diversas escolas do 1º ciclo a realizar em função das necessidades de cada comunidade e ao abrigo dos protocolos em vigência.
- Programa de Empreendedorismo para jovens do 9º ano de escolaridade, desenvolvido online pela Porto Business School no âmbito do projeto europeu Phereclos onde a ATB é parceira da Universidade do Porto /Universidade Junior.
- Realização de programa de Voluntariado Impacto Jovem, apoiado pelo programa Agora Nós do IPDJ que irá beneficiar directamente 40 jovens, 20 em Santarém e 20 em Lisboa , prevendo-se gerar impacto junto de mais de 500 crianças na área da educação informal, em contexto escolar e/ou comunitário.

f) Formação, workshops e conferências para adultos/técnicos especializados

- **Formação para Coordenadores Comunitários da Tempos Brilhantes.**
- **Formação de mentores NOVAEC** realizados ao longo do ano letivo (a distancia, assíncrono e síncrono) destinado a incrementar a adesão aos valores e missão e a elevado o engagement e o impacto dos profissionais prestadores de serviços no âmbito das AEC/AAAF e CAF.

g) Organização de Eventos

- **Encontro Nacional de Coordenadores ATB.**
- **Concurso de Ideias EcoDesign** a realizar no âmbito da criação de novos produtos sustentáveis /criação para produção na oficina colaborativa e venda no Mercado Circular Re-Condado.
- **Sessões de apresentação de programas voluntariado e estágio junto de escolas do ensino superior.**



**Eu não cresço.
Dentro de mim está a
criança da minha infância.**

Maurits Cornelis Escher

PARTE 3 – PARCERIAS

É política da ATB criar, manter e desenvolver parcerias sustentadas para responder às necessidades dos recursos existentes, aumentar a capacidade de resposta, promover a inovação e a avaliação do impacto, a qualidade e a melhoria contínua dos serviços prestados. Por outro lado, face à extensão territorial da ATB e pertinência do envolvimento de parceiros estratégicos institucionais e locais, é importante criar manter e estreitar cooperação para o bom desenvolvimento dos projetos e serviços prestados e para incrementar impactos.

Possuímos parcerias formalizadas com as seguintes entidades:

Parcerias com Universidades

- Universidade de Aveiro
- Universidade do Algarve;
- Faculdade de Psicologia e Ciências da Educação da Universidade de Coimbra;
- Universidade Lusófona;
- Universidade do Minho;
- IP Luso
- ISLA - Instituto Superior de Leiria
- Instituto Politécnico de Leiria;
- Instituto Politécnico de Santarém
- Instituto Politécnico de Castelo Branco
- Instituto Politécnico de Beja
- Instituto politécnico de Setúbal
- IADE
- Escola Superior de Educação e Comunicação (UALG)
- Faculdade de ciências e tecnologia (UALG)

Protocolos com Autarquias no âmbito da Inovação Social e Desenvolvimento local

- Município Chamusca
- Município Penela
- Município Rio Maior
- Município Porto de Mós
- Município S. Brás de Alportel
- Município Setubal
- Município Vila do Bispo

Parcerias Nacionais e Locais com Outras entidades

- ANIMAR
- Associação de Basquete de Coimbra
- Escola Académica das Caldas da Rainha
- GEDESSA – promoção Desportiva nas Escolas do 1º CEB
- Federação Portuguesa de Voleibol- Giravolei
- Associação de Xadrez do Barreiro
- Beja Basket Clube
- Zona Azul - Clube Desportivo de Beja
- Sílabas Ritmadas - Associação de Educação Expressiva (Leiria)
- Associação profissional dos animadores socioculturais

Outras Parcerias

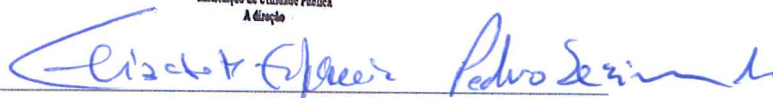
- Fitness Hut Premium Corporate – parceria que garante descontos a todos os colaboradores da ATB nos ginásios da marca (abrangência nacional);
- SABSEG – Prémios de Seguro com vantagens para os colaboradores da ATB.

Penela, 31 de dezembro de 2022

Associação Tempos Brilhantes

A Direção

Associação Tempos Brilhantes, IPSS
Instituição de Utilidade Pública
A Direção



(Elizabeth Eufémia)
(Pedro Sezinando)



TEMPOS
BRILHANTES®