



**TEMPOS  
BRILHANTES**

# Relatório de Atividades

2017/2018

# Índice

## PARTE 1 - ORGANIZAÇÃO

|  |   |
|--|---|
| <b>1. ATB, Breve Enquadramento</b> .....   | 3 |
| <b>1.1. Estrutura Organizacional</b> ..... | 5 |
| <b>1.2. Missão</b> .....                   | 5 |
| <b>1.3. Visão</b> .....                    | 5 |
| <b>1.4. Política</b> .....                 | 6 |
| <b>1.5. Valores</b> .....                  | 6 |

## PARTE 2 - ATIVIDADES DESENVOLVIDAS

|  |    |
|--|----|
| <b>1. Inovação Prática para mudar a Educação Hoje e Amanhã</b> ..... | 7  |
| <b>2. Sucesso</b> .....  | 7  |
| <b>3. Áreas de Intervenção</b> .....                                 | 8  |
| Educação .....   | 8  |
| Os Nossos Programas .....  | 10 |
| Sucesso Escolar .....  | 12 |
| Envelhecimento Ativo .....   | 13 |
| Empreendedorismo e Inovação Social .....                             | 13 |
| <b>4. Atividades desenvolvidas</b> .....                             | 14 |

## PARTE 3 - PARCERIAS .....

19

## PARTE 1 - ORGANIZAÇÃO

### 1. ATB, Breve Enquadramento

A ATB – Associação Tempos Brilhantes, com sede na Quinta das Pontes, 3230-300 Penela, é uma associação sem fins lucrativos constituída em 19.09.2013, com estatuto de IPSS e cumulativamente o estatuto de Utilidade Pública concedido em 2017.

Tem por objetivos principais o desenvolvimento de atividades culturais, artísticas, educativas, recreativas e desportivas, formação e promoção de atividades de empreendedorismo e outras de desenvolvimento local.

A Associação Tempos Brilhantes possui uma vasta experiência no desenvolvimento de projetos educativos e com base na sua atividade na área da educação, cultura e empreendedorismo. Apresentamo-nos como o parceiro de confiança de Municípios, Associações de Pais, IPSS e outras entidades que pretendam implementar projetos educativos diferenciadores e dirigidos às necessidades atuais do sistema de ensino e da comunidade educativa.

O nosso posicionamento é de constante inovação e desenvolvimento de programas e atividades de enriquecimento, de formação e de promoção do empreendedorismo e do emprego.

Com vista à prossecução dos objetivos, a ATB integra um conjunto de parceiros para a prossecução destes serviços, possuindo ainda assim uma estrutura organizacional.

#### Quem é a Tempos Brilhantes?

A Tempos Brilhantes é uma associação sem fins lucrativos, que apoia práticas e projetos que melhorem as oportunidades de enriquecimento curricular, artísticas, inovação social e de educação para todos.

**25000**

alunos a nível  
nacional

**51**

municípios  
em Portugal

**62**

agrupamentos  
de escolas

**96**

projetos  
educativos

Numa vida relativamente curta, a Tempos Brilhantes já atingiu marcos significativos. Desde a nossa fundação, temos crescido para servir dezenas de milhares de pessoas a nível nacional!

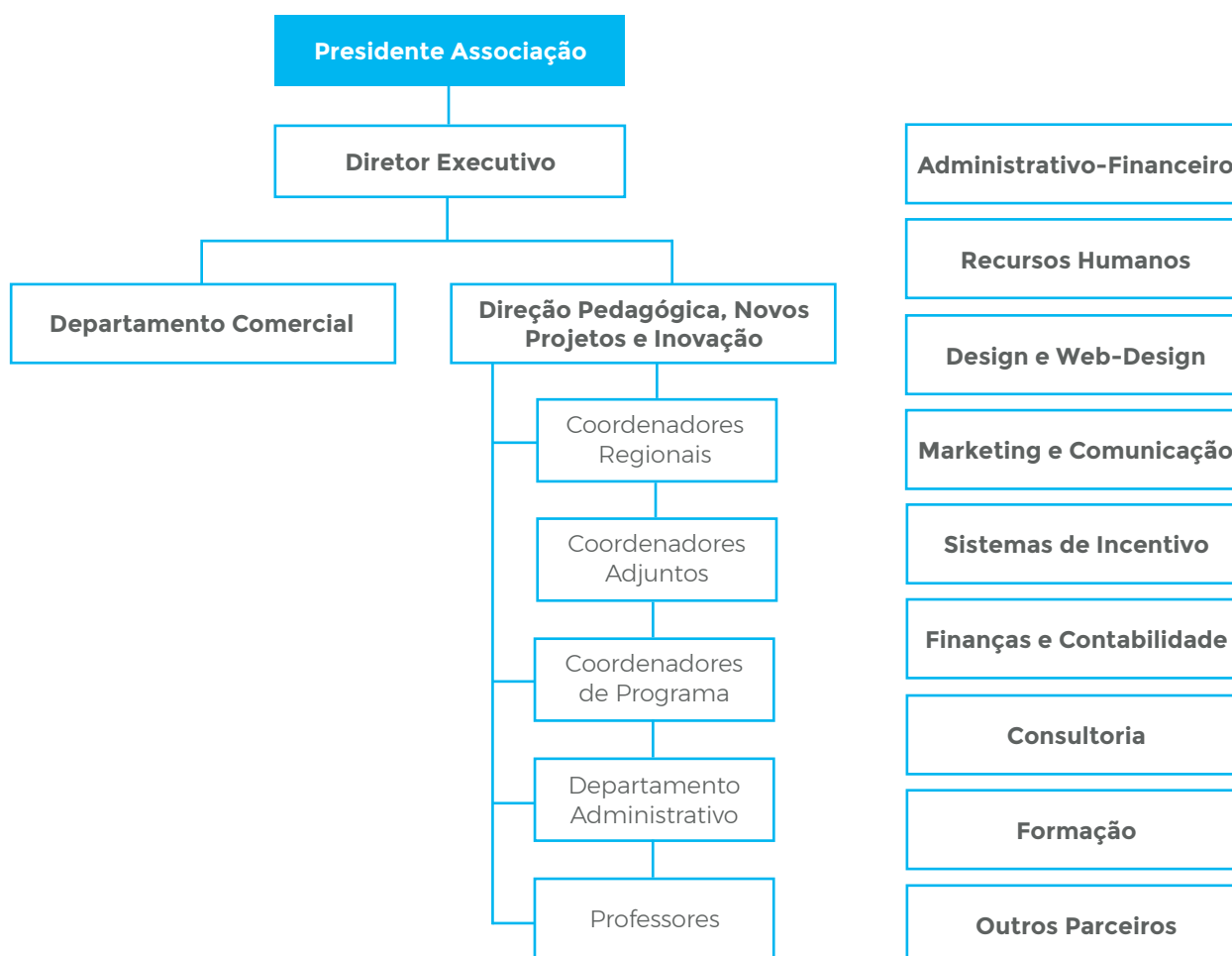
Criámos uma comunidade colaborativa por todo o país com o objetivo de alavancar as melhores ideias, pessoas e recursos para oferecer aos alunos a melhor oportunidade para terem sucesso!

***Junte-se a outros Agrupamentos, Organizações e Municípios  
que estão a fazer uma diferença na sua comunidade!***

### Onde Estamos (2017 / 2018)



## 1.1. Estrutura Organizacional



## 1.2. Missão

Temos como objetivo desenvolver atividades enriquecedoras, individualmente e em comunidade, nas áreas educativa, artística e saúde, para todas as faixas etárias, para todos os níveis educativos, sociais e culturais e em todo o mundo.

Apostamos também na promoção de projetos socialmente inovadores que proporcionem a melhoria da qualidade e do nível de vida das pessoas, numa prática empreendedora, de desenvolvimento de competências e de conhecimentos, para além da educação formal.

## 1.3. Visão

Ser uma referência ao nível da educação, empreendedorismo e inovação social através da prestação de serviços integrados em rede, de elevada qualidade e com comprovado impacto no incremento do nível e qualidade de vida das comunidades e no desenvolvimento social e económico dos territórios.

## 1.4. Política

1. Promover o desenvolvimento global com base na promoção social, educacional, cultural e desportiva minimizando as carências da comunidade envolvente;
2. Garantir uma prestação de serviços qualificada, competente de forma a satisfazer as necessidades das crianças, idosos e respetivas Famílias, colaboradores e fornecedores bem como das famílias em geral;
3. Fomentar o trabalho em equipa, valorizando as contribuições individuais, incentivando a participação de todos, preparando e implementando ações que visam a melhoria da Qualidade;
4. Investir numa parceria contínua com a sociedade de forma a prestar serviços sociais, educativos e comunitários adequados à mesma;
5. Satisfazer as necessidades e expectativas dos clientes;
6. Envolver todos os colaboradores e parceiros na melhoria das suas competências.

## 1.5. Valores

- Lealdade
- Respeito (Consideração)
- Responsabilidade
- Humanidade (Humanismo)
- Solidariedade
- Justiça
- Inovação
- Profissionalismo
- Espírito de Equipa
- Ética

## PARTE 2 - ATIVIDADES DESENVOLVIDAS

### 1. Inovação Prática para mudar a Educação Hoje e Amanhã

Desde 2006 que uma rede de entidades e pessoas trabalham em colaboração para preparar alunos para um mundo que ainda não conhecemos, desenvolvendo projetos educativos inovadores, de qualidade e acessíveis a estudantes de todas as idades.

A promoção de projetos socialmente inovadores e o aumento do nível e da qualidade de vida das comunidades motivou a fundação da Associação Tempos Brilhantes em setembro de 2013.

Atualmente, servimos mais de 20 000 alunos e suas famílias, em 40 Agrupamentos de Escolas e 25 municípios e queremos continuar a aumentar a fasquia da educação nacional, apoiando os estudantes a terem sucesso na escola e na vida.

A instabilidade económica e social tem criado desafios significativos à forma como vivemos e trabalhamos em sociedade. Na Associação Tempos Brilhantes acreditamos que a Educação deve dar um contributo importante, respondendo de forma inovadora aos novos desafios sociais e capacitando cada pessoa com as ferramentas necessárias para o século XXI.

Na nossa visão, a Inovação na Educação deve ir para além da introdução de novas ferramentas, através da reinvenção da forma como ensinamos, aprendemos e incentivamos a mudança. Deste modo, reorganizando a forma como servimos os nossos alunos, como apoiamos os líderes escolares e como criamos valor em cada região.

Esta visão permitiu-nos criar uma comunidade colaborativa que se estende por todo o país e que alavanca as melhores ideias, pessoas e recursos de cada local, bem como, ferramentas científicas e inovadoras, para oferecer aos alunos e às comunidades oportunidades para o sucesso.

### 2. Sucesso



### 3. Áreas de Intervenção

Na Tempos Brilhantes acreditamos que todas as pessoas merecem oportunidades para terem uma educação de qualidade. Ao mesmo tempo, procuramos desenvolver ideias, projetos e líderes que nos ajudem e colaborar nos problemas que as Comunidades enfrentam. Assim, para garantir que o nosso contributo seja sólido e resistente, criámos serviços nestas três áreas:

- **Educação** - Pessoas e projetos que provam como a educação pode ser transformada, para permitir que os jovens se desenvolvam e possam investir permanentemente, ao longo da vida, na sua educação e a agir de forma livre e eficaz perante os desafios sociais, económicos e tecnológicos do mundo atual. Incentivamos cada aluno a ser Autónomo e Responsável neste percurso e a assumir um papel Ativo enquanto cidadão. Trabalhamos para que cada criança e jovem tenha sucesso na escola e, no futuro, seja capaz de contribuir positivamente para o seu bem-estar e da sua comunidade.
- **Envelhecimento Ativo** - Atividades e projetos que fortalecem o corpo, desafiam a mente e enriquecem o espírito ao longo da vida.
- **Inovação Social** - Pessoas, Ideias e Projetos que estão a mudar a forma como as comunidades vivem a educação e a resolver os problemas da sociedade atual.

#### Educação

Na área da educação, a Associação Tempos Brilhantes iniciou a sua intervenção através do desenvolvimento e implementação de Atividades lúdico-pedagógicas no pré-escolar e de Enriquecimento Curricular no 1º ciclo. No ano letivo de 2016/17 trabalhou para mais de 20.000 alunos de 40 agrupamentos de escolas e em mais de 25 Municípios. Esta é a área de intervenção com maior impacto financeiro na Associação.

Com capacidade comprovada para realizar todo o processo que envolve a implementação de Atividades de Animação e Apoio à Família no pré-escolar, Atividades de Enriquecimento Curricular no 1º ciclo e a Componente de Apoio à Família nos Agrupamentos de Escolas e, ainda, para criar ambientes educativos que favorecem a colaboração e o envolvimento dos alunos.

Com a apresentação do Plano Nacional de Promoção do **Sucesso Escolar**, a Associação Tempos Brilhantes apresentou-se como entidade especializada relevante através dos seus serviços e produtos educativos e é já considerada uma entidade parceira por diversas entidades entre as quais destacamos a Área Metropolitana do Porto que acabou de considerar a associação para a implementação do seu programa inovador no combate ao insucesso e abandono escolar. Esta colaboração inicia mais um marco na história da Associação Tempos Brilhantes: a sua presença no Norte do País. Paralelamente, as previsões apontam para um crescimento a norte também na área do enriquecimento curricular (1º ciclo) e outros projetos educativos.



Com vários anos de experiência somos uma equipa multidisciplinar que baseia toda a sua atividade em 5 fatores que considerados fundamentais:

- 1) Programas alinhados com os objetivos dos Agrupamentos;
- 2) Estratégia a longo prazo, para melhorar os resultados escolares e combater o abandono escolar;
- 3) Personalização das soluções atendendo às necessidades específicas e locais;
- 4) Propostas baseadas na Pesquisa Científica;
- 5) Foco na criação de capacidades e atitudes empreendedoras, como forma de incentivar a auto-motivação e a auto-responsabilidade pelo e para o Sucesso.

### **Atividades de Enriquecimento Curricular**

Temos capacidade comprovada para realizar todo o processo que envolve implementar Atividades de Animação e Apoio à Família no pré-escolar, as Atividades de Enriquecimento Curricular no 1º ciclo, e a Componente de Apoio à Família nos Agrupamentos de Escolas, ainda, para a criação de ambientes educativos que favorecem a colaboração e o envolvimento dos alunos.

Criamos Projetos Educativos Inclusivos e Adaptados a cada Comunidade: A nossa equipa, ao longo de 10 anos, construiu projetos educativos que estimulam os talentos de cada aluno, envolvendo continuamente a sua família e comunidades locais.

Ao mesmo tempo, reconhecemos o papel dos professores e desenvolvemos workshops, seminários, ações de formação e outras atividades que apoiam os professores a motivar os seus alunos e a desenvolver uma atitude empreendedora no sistema educativo onde estão inseridos.

- **Educação Hoje e Amanhã:** Os nossos Programas introduzem uma nova geração de investigadores e educadores, que estão a implementar (a nível nacional) novas estratégias de educação e avaliação e tecnologias de suporte para preparar os alunos para a vida.
- **Um rumo para cada Estudante:** Identificamos e motivamos as paixões únicas dos nossos alunos. Combinando os seus interesses com um ambiente académico construído para promover a sua confiança, saúde e conhecimento.
- **Trabalhamos com a comunidade:** Entendemos o papel da família e parceiros sociais na educação. Por isso, organizamos frequentemente atividades que promovem a interação entre a comunidade educativa.

Estes projetos adaptam-se aos vários níveis de escolaridade - pré-escolar, 1º ciclo e 2º e 3º ciclo e ensino secundário.

## Os Nossos Programas

### **Educ'arte - Expressão Musical, Dramática e Artes Performativas:**

O projeto EDUC'ARTE está desenhado para permitir uma formação básica em expressão musical e dramática, num pressuposto de exploração da liberdade criativa das crianças. Assim, inclui diferentes métodos pedagógicos, como o contacto com profissionais do meio artístico - Visita da Arte e a aplicação de meios audiovisuais na produção cinematográfica na organização de Festivais: Curtas-Metragens e Artes Performativas.

### **PIB - Programação Informática Brilhante:**

Com os programas informáticos KODU e SCRATCH, entre outros, os alunos aprenderão a Algoritmia essencial para programar em qualquer linguagem sem qualquer problema. Assim, o projeto PIB consiste em quatro anos de Iniciação à Programação, também com o objetivo de desenvolver o seu raciocínio lógico de uma forma muito lúdica e estimulante. Adicionalmente, algumas das sessões serão dedicadas a aplicações simples de 3D e de Realidade Aumentada.

### **EcoEnglish - Ensino de Inglês:**

O projeto EcoEnglish, de iniciação participada e sustentável à língua inglesa, estimula a oralidade e permite uma construção de aprendizagens numa perspetiva ativa, através de atividades muito diversas, como as eco-puppets, o eco-portefólio ou a construção de jogos/ plataformas com materiais reutilizáveis.

### **Super Números - Empreendedorismo e Educação Financeira:**

De uma forma lúdica, os nossos pequenos empreendedores desenvolverão ideias, projetos e encontrarão soluções para problemas e necessidades. Exercitarão a criatividade, o trabalho em equipa e o planeamento de atividades com objetivos muito concretos, tais como, a organização de uma Feira do Empreendedor Júnior ou de atividades de voluntariado.

O projeto SuperNúmeros utiliza o método pedagógico learn by doing, tendo como objetivos o desenvolvimento dos conhecimentos matemáticos e do gosto pela matemática, a par da promoção das competências empreendedoras. Este programa permite uma articulação com projetos das instituições e envolver a organização de eventos promotores das ideias empreendedoras das crianças.

### **Nutriser - Atividade Físico-Motora:**

O NutriSer é um projeto educativo multidisciplinar integrado. A sua base parte de uma ligação entre a atividade física e a nutrição, recorrendo a diferentes abordagens pedagógicas: Yoga, Mandalas, Nutrição, Dinâmicas temáticas, Atividades ao Ar Livre, Jogos de Estratégia, Circuitos de Manutenção, Expressões, entre outras atividades.

**Pequenos Exploradores:**

O ensino das Ciências Experimentais no 1º ciclo é muito importante, uma vez que permite estimular a curiosidade, o raciocínio e o espírito crítico das crianças, motivando-as a descobrir e questionar o mundo que as rodeia, promovendo o interesse e admiração pela atividade científica. No Pequenos Exploradores serão exploradas as várias Ciências Experimentais, privilegiando-se que as crianças brinquem, questionem o mundo que as rodeia, recolham dados, testem as suas hipóteses e cheguem a novas e brilhantes ideias. Pretende-se também que as atividades práticas, experimentais e laboratoriais propostas não sejam exploradas isoladamente, mas sim como parte de um projeto maior, integrador e multifacetado em que as crianças sejam pequenos cientistas e não apenas consumidores de ciência.

**Aprender a Brincar:**

Este Projeto consiste num conjunto de atividades lúdico-pedagógicas em que as crianças são convidadas a brincar. Assim, são desenvolvidos jogos, dinâmicas e brincadeiras, permitindo à criança liberdade nas atividades, sem pressão para resultados. Deste modo, no Projeto Aprender a Brincar, o jogo, o brinquedo e a brincadeira são importantes ferramentas no desenvolvimento cognitivo, motor, afetivo, psicológico e social da criança em formação. Os objetivos do Projeto Aprender a Brincar prendem-se com a promoção de um conjunto de competências-chave no desenvolvimento infantil: comunicação, resolução de problemas, trabalho em equipa e comunicação, assim como a organização, planeamento e criatividade.

Este Projeto almeja, deste modo, o desenvolvimento de competências sociais e emocionais, a diminuição dos problemas escolares (e.g., violência, insucesso escolar), assim como a promoção da inteligência emocional. O contacto com o meio envolvente é também desenvolvido neste Projeto, através de iniciativas sociais, como o voluntariado, atividades inter-geracionais e ecológicas.

**Pequenos Heróis:**

O projeto Pequenos Heróis destaca diferentes estratégias que permitem promover o desenvolvimento pessoal e social das crianças, através de uma ação conjunta entre a escola, família e comunidade. Centrando-se nas competências para o séc. XXI, este projeto está dividido em 4º níveis de intervenção e abrange as áreas da educação socio emocional, inteligência emocional, cidadania, empreendedorismo social e inclusão social.

**Vila Ideal:**

Programa educativo, do primeiro ciclo de escolaridade até ao ensino secundário, que alia a arquitetura, a cidadania e as artes plásticas e visuais. O seu âmbito artístico, social e cultural visa o desenvolvimento de capacidades criativas e expressivas, proporcionando a aprendizagem de competências e de noções sociais de sustentabilidade, cidadania e comunidade, na prática das expressões plásticas e no desenvolvimento do conhecimento artístico, sublinhando o importante papel das artes nos processos de estruturação cognitivos e sócio-afetivos. Com o objetivo de reconhecer, explorar e representar o espaço coletivo. As atividades centram-se na construção da casa ideal, da escola ideal e da vila ideal.

## Sucesso Escolar

### **SAPIE-EB: Sistema de Alerta Precoce do Insucesso Escolar no Ensino Básico**

No sentido de continuarmos a apoiar os alunos, as famílias e os agrupamentos de escolas nos seus objetivos, a ATB disponibiliza a plataforma SAPIE-EB, um sistema de alerta precoce do insucesso escolar, desenvolvido com base em conhecimento científico pela Faculdade de Psicologia e Ciências da Educação da Universidade de Coimbra e outras quatro entidades do ensino superior: Universidade do Minho, Universidade do Algarve, Instituto Politécnico de Leiria e Instituto Politécnico de Santarém. Este projeto conta ainda com o apoio institucional da DGE e da Fundação PT.

O Sistema de Alerta Precoce do Insucesso Escolar no Ensino Básico, ou SAPIE-EB, prediz o risco de retenção e abandono escolar, identificando precocemente alunos em risco. Define o perfil, o nível e a trajetória de risco, monitoriza o progresso escolar dos alunos e avalia o impacto das intervenções preventivas.

### **PLANO B - Cada aluno preparado para a Universidade ou 1º Emprego**

Desde o momento em que cada aluno entra nas nossas aulas, estamos comprometidos em incentivá-lo a tornar-se ativo e saudável. Para que tenha sucesso académico, encontre um emprego que o faça feliz e retribua à comunidade que o acolheu.

Trabalhamos com agrupamentos de escolas desenhando soluções comprometidas com os seus objetivos para os cursos vocacionais e para os cursos profissionais. Disponibilizamos apoio especializado e um conjunto de atividades adaptadas a cada tipologia que pretendem favorecer os resultados na área do sucesso escolar e da empregabilidade.

Deste modo, acompanhando individualmente o progresso de cada estudante, enquanto este desenvolve confiança nas suas próprias capacidades, pensamento crítico e motivação para a aprendizagem e alegria em estar na escola. Ao mesmo tempo, identificamos e transmitimos as competências necessárias ao sucesso no mundo de trabalho, construindo a sua confiança e aptidão em transferir o que aprenderam de um contexto para o outro.

As nossas atividades complementam e integram-se nos planos educativos dos agrupamentos de escolas. Com um especial foco na criatividade, no empreendedorismo, no pensamento crítico e na aprendizagem através de projetos e na integração e interligação prática com a comunidade. Assim, para prepararmos os alunos para o sucesso, aliamos professores motivados a um ambiente académico desafiante. Construindo um currículo inclusivo que os ajude a comunicar e colaborar eficazmente, pensar com autonomia e a ganhar um gosto pela aprendizagem.

Durante o ano, os alunos têm oportunidades para perseguir os seus interesses – através dos clubes de aprendizagem prática, estágios, programas de férias educativas, visitas, feiras ou outros eventos. Adicionalmente, encorajamos a participação dos alunos e das famílias para encontrar a melhor oportunidade para quando terminarem os nossos programas, quer optem pela via académica ou profissional.

## Envelhecimento Ativo

### **Desporto e natação sénior:**

A atividade física, nomeadamente o fitness, as atividades desportivas e a natação, tem impacto positivo nas três principais esferas do indivíduo sénior: o nível social (bem-estar, convivência, combate ao isolamento), físico (melhoria do estado físico geral) e psicológico (promoção da autoestima e bem estar).

### **Geração TIC:**

O Projeto Geração TIC visa desenvolver diferentes competências digitais na população sénior. Assim, os objetivos destas atividades são a introdução às tecnologias de informação e comunicação, a alfabetização digital e o desenvolvimento de conhecimentos nas áreas da pesquisa, lógica e segurança na web, promovendo a convivência social e a intergeracionalidade.

### **Artes Sénior:**

As artes, tanto gráficas como de performance são, por excelência, uma forma de promoção de várias competências e da melhoria da qualidade de vida. Este projeto tem como objetivo o desenvolvimento de atividades artísticas para a população sénior. As atividades, desenvolvidas em contínua interligação com a componente tradicional e transmissão do legado cultural ao longo das gerações, permitem a exploração das mais variadas formas artísticas: pintura, escultura, música, poesia, dança, arquitetura, teatro, cinema, fotografia e arte digital.

### **Inglês para Séniores:**

O Projeto de Inglês para Seniores vem responder ao crescente interesse da população adulta pelo inglês, através de uma aprendizagem significativa e integrada, em que os seniores são convidados a ser agentes ativos nas suas aprendizagens.

## Empreendedorismo e Inovação Social

### **Mudar a forma como vemos a educação**

A Tempos Brilhantes junta educadores, parceiros tecnológicos e investidores para apoiar ideias e projetos que estão a mudar a forma como as comunidades enfrentam os problemas da educação – desde projetos intergeracionais, a culturais, até à expansão de oportunidades educativas em comunidades com grandes necessidades.

Fundámos esta Associação com a vontade de construir um mundo diferente e melhor para todos; vimos a aproximação das escolas, às famílias e as suas comunidades como parte da solução; ao mesmo tempo, percebemos o impacto de ligar recursos desaproveitados a pessoas com vontade e capacidade para a mudança.

Atualmente, fruto da instabilidade económica e social dos últimos anos, existe uma atenção sem precedentes para o tema da Inovação Social, criando uma multiplicidade de âmbitos e de soluções de problemas sociais. Porém, temos descoberto que sem o talento certo estas iniciativas fracassam. Por isso, temos procurado pessoas e ideias que partilhem os nossos valores e que tenham as capacidades adequadas para produzir resultados e que

possuam um compromisso sério para criar um mundo mais inclusivo. Assim, quer seja através de candidaturas e apoios, para continuarmos a investir na inovação e a correr riscos, quer seja através de parceiras com organizações, comunidades e fundações que acreditam que é possível melhorar a educação, vamos continuar a enfrentar os grandes desafios da mudança para que as pessoas e as comunidades possam desenvolver-se e evoluir pessoal, social e economicamente.

Alguns dos projetos socialmente inovadores que apoiamos:

- “Projetos Artísticos inclusivos” – Associação Catrapum Catrapeia
- “Hivework” – empreendedorismo colaborativo e empregabilidade
- “EduLab” – empreendedorismo jovem e incubação de ideias
- “Asas do Tempo” – Roteiros para o Envelhecimento Ativo
- “Inovação na Tradição” – Festival Asas
- “Inclusão como Padrão” – All Together
- “Zing Planet” – Turismo Educativo

#### 4. Atividades Desenvolvidas

A Associação Tempos Brilhantes, ao longo do ano letivo 2017/2018, desenvolveu diferentes atividades em várias áreas de ação: educativa, cultural, formativa, social e inclusiva.

Assim, para efeitos de Relatório de atividade, elencamos as seguintes atividades desenvolvidas pela rede Tempos Brilhantes em todo o país, neste ano:

##### a) Atividades em contexto escolar: Atividades de Enriquecimento Curricular

| Região | Município       | Protocolos / Agrupamentos |
|--------|-----------------|---------------------------|
| Norte  | Feira           | Canedo                    |
|        | Feira           | Paços Brandão             |
|        | Barcelos        | Gonçalo Nunes             |
|        | Barcelos        | Barcelos                  |
| Centro | Penela          | Penela                    |
|        | Marinha Grande  | Vieira de Leiria          |
|        | Marinha Grande  | Poente                    |
|        | Marinha Grande  | Nascente                  |
|        | Leiria          | Domingos Sequeira         |
|        | Leiria          | D. Dinis                  |
| Oeste  | Caldas da Raíña | Raúl Proença              |
|        | Caldas da Raíña | Bordalo Pinheiro          |
|        | Caldas da Raíña | D. João II                |
|        | Alcobaça        | Cister                    |
|        | Porto de Mós    | Porto de Mós              |
|        | Alcobaça        | Benedita                  |

| <b>Região</b>   | <b>Município</b>        | <b>Protocolos / Agrupamentos</b> |
|-----------------|-------------------------|----------------------------------|
| <b>Ribatejo</b> | Ferreira do Zêzere      | Ferreira do Zêzere               |
|                 | Santarém                | Ginestal Machado                 |
|                 | Santarém                | Sá da Bandeira                   |
|                 | Alcanede                | Afonso Henriques                 |
|                 | Chamusca                | Chamusca                         |
|                 | Benavente               | Benavente                        |
|                 | Samora Correia          | Samora Correia                   |
|                 | Rio Maior               | Rio Maior                        |
| <b>Lisboa</b>   | Sintra                  | Lapiás                           |
|                 | Sintra                  | Alto dos Moínhos                 |
|                 | Lourinhã                | D. Lourenço Vicente              |
|                 | Barreiro                | Casquilhos                       |
|                 | Barreiro                | ESSA                             |
|                 | Barreiro                | Alfredo da Silva                 |
|                 | Barreiro                | Quinta Nova da Telha             |
| <b>Alentejo</b> | Vendas Novas            | Vendas Novas                     |
|                 | Ferreira do Alentejo    | Ferreira do Alentejo             |
|                 | Beja (Agrupamento N° 1) | Santa Maria                      |
|                 | Beja (Agrupamento N° 1) | Santiago Maior                   |
|                 | Beja (Agrupamento N° 1) | Beringel                         |
|                 | Elvas                   | D. Sancho II                     |
|                 | Reguengos de Monsaraz   | Reguengos de Monsaraz            |
|                 | Viana do Alentejo       | Viana do Alentejo                |
|                 | Borba                   | Borba                            |
|                 | Amareleja               | Amareleja                        |
| <b>Algarve</b>  | Faro                    | Pinheiro e Rosa                  |
|                 | Loulé                   | Duarte Pacheco                   |
|                 | Loulé                   | Padre Cabanita                   |
|                 | Quarteira               | D. Dinis                         |
|                 | Olhão                   | Paula Nogueira                   |
|                 | Olhão                   | João da Rosa                     |

#### **b) Atividades de Animação e Apoio à Família (pré-escolar)**

| <b>Região</b>   | <b>Município</b> | <b>Protocolos / Agrupamentos</b> |
|-----------------|------------------|----------------------------------|
| <b>Centro</b>   | Penela           | CM Penela                        |
|                 | Bombarral        | CM Bombarral                     |
| <b>Ribatejo</b> | Chamusca         | CM Chamusca                      |
| <b>Lisboa</b>   | Barreiro         | APEE Casquilhos                  |
|                 | Barreiro         | APEE ESSA                        |

| Região   | Município         | Protocolos / Agrupamentos |
|----------|-------------------|---------------------------|
| Lisboa   | Barreiro          | APEE Alfredo da Silva     |
| Alentejo | Viana do Alentejo | CM Viana do Alentejo      |
| Algarve  | Loulé             | Duarte Cabanita           |
|          | Loulé             | Duarte Pacheco            |

**c) Componente de Apoio à Família (incluindo atividades nas Interrupções Letivas de Carnaval, Páscoa, Verão e Natal)**

| Região   | Município               | Protocolos / Agrupamentos |
|----------|-------------------------|---------------------------|
| Centro   | Penela                  | CM Penela                 |
|          | Marinha Grande          | Academia de Artes TB      |
|          | Leiria                  | D. Dinis                  |
| Oeste    | Alcobaça (Cister)       | Centro Escolar Alcobaça   |
|          | Alcobaça (Cister)       | APEE Carris               |
|          | Bombarral               | CM Bombarral              |
| Lisboa   | Barreiro                | APEE Casquilhos           |
|          | Barreiro                | APEE ESSA                 |
|          | Barreiro                | APEE Alfredo da Silva     |
| Alentejo | Beja (Agrupamento N° 1) | APEE Santiago Maior       |
| Algarve  | Faro                    | Pinheiro e Rosa           |
|          | Olhão                   | Paula Nogueira            |
|          | Olhão                   | João da Rosa              |

**d) Atividades de promoção do sucesso escolar e redução do abandono escolar**

- Implementação da medida ação “Criatividade: Problem Solvers em Ação” em 17 agrupamentos de escolas, integrada no Projeto Trilhos para a Inovação Educativa, aprovada em sede de candidatura do PIICIE da Área Metropolitana do Porto (AMP).
- Implementação do projeto Plano B junto de crianças do 1º ciclo, no Centro Escolar de Samora Correia.

**e) Várias atividades (Explicações, Clubes, Atividades de Tempos Livres, Ateliers, Eventos, entre outros) em contexto escolar nos locais de abrangência da Associação Tempos Brilhantes**

- Sessões de promoção de competências pessoais e sociais junto de crianças do Agrupamento de Escolas de Samora Correia.
- Implementação do projeto “Como te Chamas” nos Agrupamentos Raúl Proença.
- Realização de espetáculos lúdico-pedagógicos com Companhias de Teatro e outros artistas (integrados na Visita da Arte do Educ’arte nas AEC) em todos os municípios/agrupamentos.
- Realização de torneios desportivos inter turmas.
- Realização de Festas de Natal nos Agrupamentos/Municípios.



- Realização de cursos de programação informática para crianças e jovens (franchising Happy Code), na região do Algarve.
- Realização de atividades no âmbito do Dia Nacional do Pijama, nos Agrupamentos e Municípios.
- Ação de sensibilização, em parceria com os Bombeiros Voluntários de Viana do Alentejo, sobre suporte básico de vida junto das crianças do 1º ciclo de Viana do Alentejo.
- Realização do festival de curtas-metragens Lumière nos municípios/ agrupamentos (integrado no Educ'arte nas AEC).
- Atividades no dia mundial da criança nos agrupamentos e municípios.

#### **f) Formação, workshops e conferências para adultos e professores**

- Realização de ação de formação para mentores de projetos em Metodologia de Projeto, em setembro 2017, na Chamusca, certificada pela DGERT.
- Formação Co-mentores CriAtividade, em novembro, janeiro, fevereiro e março de 2018, na área metropolitana do Porto.
- Formação Contínua de Coordenadores e adjuntos de Coordenadores (janeiro, abril e julho de 2018), certificada pela DGERT.

#### **g) Atividades de Envelhecimento Ativo (e.g. Desporto Sénior)**

- Realização de atividades para o envelhecimento ativo nos municípios: Penela e Porto de Mós.

#### **h) Atividades de promoção do empreendedorismo e empregabilidade**

- Ação nº1 Formação e Coaching em Empreendedorismo para Desempregados Montijo – 28 de março e 7 de junho – culminou com uma mostra de empreendedorismo promovido pela CLDS 3G Roda Livre, ATB, Escola Profissional do Montijo e Câmara Municipal do Montijo.
- Ação nº3 de Formação e Coaching em Empreendedorismo para Desempregados em Palmela – 17 de março a 6 de junho 2017 - culminou com uma mostra de empreendedorismo na 1ª Feira de Emprego e Empreendedorismo, realizada em Palmela, pela CLDS 3G Palmela e ATB.

#### **i) Organização de Festivais e Eventos Culturais**

- Organização e Realização da 3ª edição do Festival ASAS em Penela

#### **j) Organização e/ou participação em eventos/feiras e outros certames locais**

- Abril de 2018 - Participação no dia Aberto da Escola EBI, do Agrupamento de Escolas Raúl Proença, nas Caldas da Rainha
- Maio de 2018 – Participação na Festa da Ascensão da Chamusca

**k) Desenvolvimento de projetos de voluntariado e estágios em diversas atividades da ATB**

- Apoio no desenvolvimento de projeto “Lions Young Makers” promovido pelo Lions Clube de Palmela.
- Realização do projeto “Como te Chamas” – língua gestual para alunos do 1º ciclo.
- Realização de rastreios da fala em alunos do 1º ciclo dos agrupamentos de escolas Raul Proença e Rafael Bordalo Pinheiro nas Caldas da Rainha.

**l) Criação, representação e/ou divulgação de conteúdos pedagógicos e culturais, físicos e virtuais, como guiões e manuais (e.g., Guião do Projeto Super Números 2º Ciclo; Guião para Curtas Metragens – Projeto Educarte)**

- Sistematização dos suportes dos programas educativos para o enriquecimento (pre-escolar e 1º ciclo) – planificações e manuais de apoio (para técnicos AAAF e AEC).
- Atualização da brochura institucional e do site da Associação Tempos Brilhantes.

## PARTE 3 - PARCERIAS

É política da ATB procurar criar, manter e desenvolver parcerias sustentadas para responder às necessidades dos recursos existentes, aumentar a capacidade de resposta, promover a inovação e a melhoria contínua dos serviços prestados. Por outro lado, e no âmbito da sua atuação face à extensão territorial que a ATB já possui na sua atuação, há necessidade premente de manter e/ou alargar as parcerias para o bom desenvolvimento de todos os serviços prestados.

Assim, entre muitas outras, possuímos parcerias com as seguintes entidades:

### Parceiros Estratégicos Empresariais

- Educoach S.A.
- Psiquatro, Lda.
- CreativeShift

### Parceiros Estratégicos Empresariais

- DGESTE
- Faculdade de Psicologia e de Ciências da Educação da Universidade de Coimbra
- Universidade do Algarve
- Universidade Lusófona
- Universidade do Minho
- Escola Superior de Educação de Coimbra
- Instituto Politécnico de Leiria
- Instituto Politécnico de Santarém

### Parcerias Locais


- Piscinas de Pataias – na promoção de atividade de natação nas AEC do agrupamento de Cister.
- Clube de Ténis de Alcobaça - na promoção da atividade física e desportiva nas AEC do agrupamento de Cister.
- Escola Académica das Caldas da Rainha - na promoção da atividade física e desportiva nas AEC dos agrupamentos das Caldas da Rainha.
- Beja Basket Clube – na promoção do basket nas atividades de enriquecimento curricular.
- Universidade do Minho
- Clube Vidigalense - na promoção da atividade física e desportiva nas AEC dos agrupamentos de escolas D. Dinis e Domingos Sequeira, em Leiria.
- Companhia de Teatro Leirena – na promoção das atividades lúdico-expressivas nas AEC dos agrupamentos de escolas D. Dinis e Domingos Sequeira, em Leiria.
- Associação Desportiva ExzPorto, na dinamização de AEC de Xadrez no Ag. Escolas de Canedo.
- Teatro do Bolhão, na dinamização de AEC do Ag. Escolas de Canedo.
- Catrapum Catrapeia, na dinamização de vários espetáculos Escolares.
- Banda Irmãos dos Blues - ARCIL, na dinamização de Visitas da Arte em vários Agrupamentos de Escolas.
- Grupo de Cavaquinhos “Os Farra de Alcobaça”.

- Associação Quinta das Pontes, Espinhal, Penela;
- Junta de Freguesia de Espinhal;
- União de Freguesias de São Miguel, Sta Eufémia e Rabaçal;
- Junta de Freguesia de Podentes;
- Cáritas Diocesana de Coimbra;
- Santa Casa da Misericórdia de Penela;
- Sporting Clube Marinhense;
- ADREPES;
- ARKUS – Associação Juvenil (Elvas)

Penela, 30 de Junho de 2018

Associação Tempos Brilhantes

O Presidente da Direção

A handwritten signature in black ink, written over a horizontal line. The signature is cursive and appears to read 'Bruno Filipe Alves'.

(Bruno Filipe Alves)



**TEMPOS  
BRILHANTES**